

Education à l'environnement pour un développement durable à l'école primaire

Une recherche de cohérence à travers les différents domaines d'enseignement

**« Quelle planète laisserons-nous à nos enfants ?
Quels enfants laisserons-nous à la planète ? »**

« Le développement durable est un développement qui répond aux besoins du présent sans compromettre la capacité des générations futures à répondre aux leurs. »

Rapport Brundtland, 1987

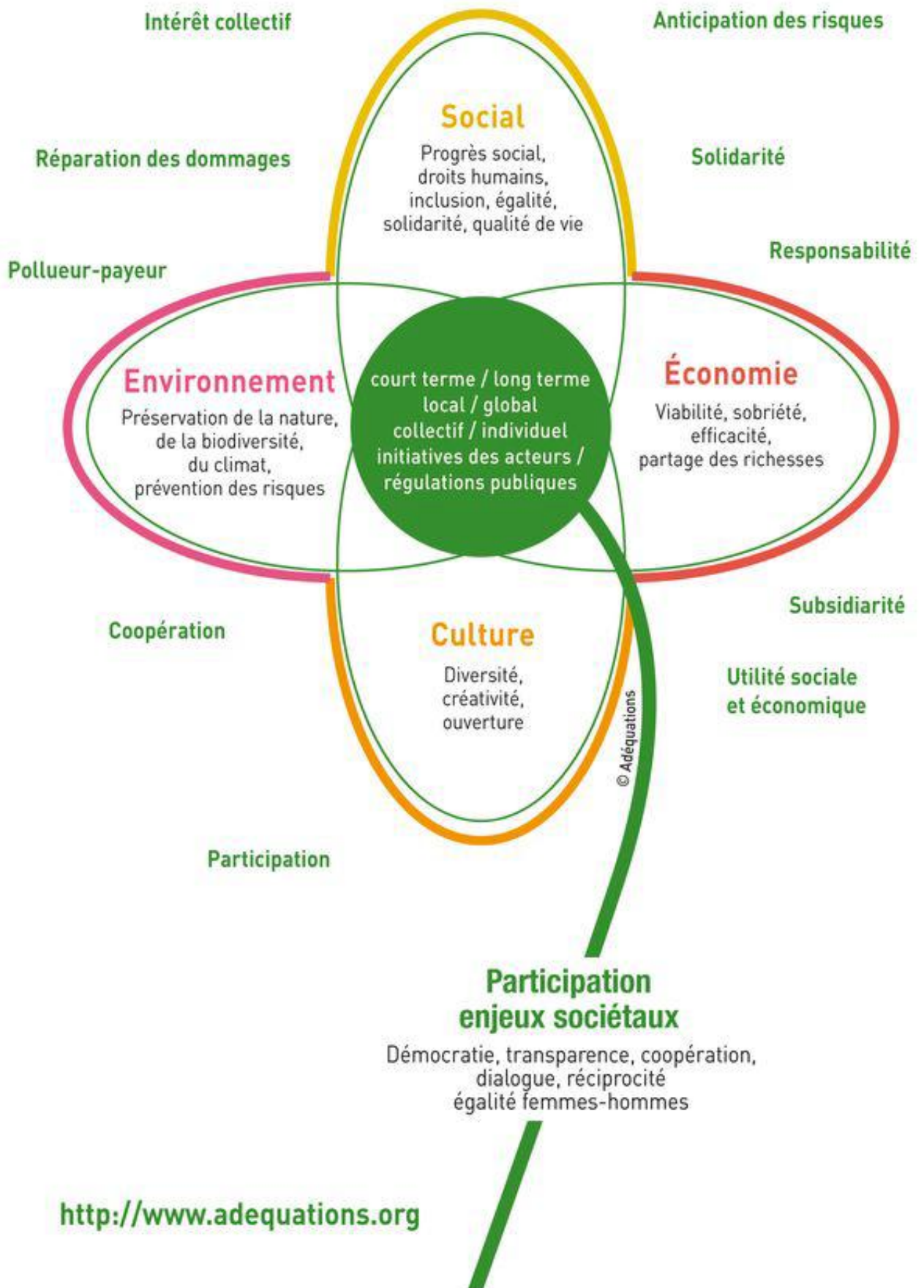
1. Le développement est un *processus conduisant à l'amélioration du bien-être des êtres humains*. L'activité économique et le bien-être matériel demeurent essentiels mais la santé, l'éducation, la préservation de l'environnement, l'intégrité culturelle le sont tout autant.
2. L'adjectif *durable* insiste sur la notion de temps c'est-à-dire pour une amélioration sur le long terme du bien-être de tous les êtres vivants.

Le développement durable est **un concept complexe**, que l'on adapte le plus souvent en fonction du contexte économique. Il peut être perçu comme une rupture avec d'autres « modes de développement » qui ont conduit, et conduisent encore, à des dégâts sociaux et écologiques considérables, tant au niveau **local que mondial**.

Le schéma du développement durable donné ci-dessous intègre quatre composantes les unes aussi importantes que les autres :

1. sociale;
2. économique ;
3. environnementale ;
4. culturelle.

La démocratie et la participation constituent les leviers transversaux du développement durable.



<p>Domaines concernés : Connaissances transdisciplinaires <i>Savoir, découvrir, apprendre</i></p>	<p>Objectifs : Attitudes <i>Observer, comprendre, responsabiliser</i></p>	<p>Pistes pédagogiques : Capacités et gestes éco-citoyens <i>Expérimenter, argumenter, débattre</i></p>
<p>Sciences expérimentales et technologie:</p> <ul style="list-style-type: none"> ● l'eau ; ● l'air ; ● les déchets ; ● l'énergie ; ● l'unité et la diversité du vivant ; ● les êtres vivants dans leur environnement. 	<p>Repérer les ressources. Différencier les énergies fossiles et renouvelables. Savoir repérer les caractéristiques d'un milieu. Repérer les sources de nuisance.</p> <p>Maintenir les ressources. Distribuer les ressources équitablement.</p> <p>Développer une démarche d'investigation pour comprendre.</p> <p>Trier les déchets. Réduire, réutiliser, recycler les ressources naturelles. Préserver la biodiversité ordinaire. Protéger les espèces végétales et animales locales (milieu proche de l'élève).</p>	<p>Visiter une station d'épuration pour comprendre le cycle de traitement de l'eau. Faire des inventaires dans la nature et dresser l'état des lieux sur le plan sanitaire de la biodiversité ordinaire. Pratiquer le tri sélectif en classe toute l'année (pas de rupture) Composter si possible (plate bande, jardin ...).</p> <p>Observer des animaux et des végétaux dans leur milieu avec des spécialistes, faire des interviews de professionnels.</p>
<p>Compétences sociales et civiques</p> <ul style="list-style-type: none"> ● l'hygiène et la santé ; ● « se sentir bien » en tant qu'élève (avoir sa place et être reconnu en temps qu'élève dans la communauté scolaire = exister). 	<p>Bien vivre l'école. Renforcer l'estime de soi. Engager des projets solidaires.</p> <p>Eduquer au choix.</p>	<p>Travailler en groupe. Travailler avec des partenaires.</p>
<p>Culture humaniste</p> <ul style="list-style-type: none"> ● la diversité culturelle ; ● les pratiques artistiques. 	<p>Protéger le patrimoine naturel et culturel Se construire un esprit critique Travailler avec des partenaires Développer la curiosité, la créativité</p>	
<p>Géographie</p> <ul style="list-style-type: none"> ● l'eau dans la commune, besoins et traitements ; ● les déchets, réductions et recyclage ; ● l'évolution des paysages ; ● les espaces et les activités: produire en France, gestion des ressources, pollution, risques et prévention. 	<p>Respecter les lieux. Lutter contre le gaspillage. Prendre conscience des modifications de l'environnement, de l'aménagement du territoire. Comprendre l'impact de l'homme et de ses activités sur les espaces. Savoir identifier des espaces géographiques différents.</p>	<p>Observer les paysages de villages, de villes, de quartiers. Travailler sur des cartes, sur le globe.</p>

Se doter d'un **support** outil: carnet d'observations, cahier d'expériences.